

Bilag 1

Notat vedrørende prioritering af områder i Klimatilpasningsplan 2014

I risikokortlægningen der har været udført i forbindelse med den kommende klimatilpasningsplan er der udpeget 13 områder, hvor en del af området er berørt i forhold til en risiko for oversvømmelse. Risikoen er fastlagt ved at kombinere sandsynligheden for vand på terræn med værdien af de områder, der berøres/skades. Risikoen opgøres i skadesomkostninger ved oversvømmelse.

Da en indsats for klimatilpasning forventes at tage mindst 25 år, er vi nødt til at prioritere, hvor vi først vil sætte en indsats i gang. Formålet med prioriteringen er, at starte en indsats der hvor der er størst behov og samtidig gode muligheder for klimatilpasning.

De politiske udvalg har ønsket, at forvaltningen arbejdede videre med en prioritering af de 13 fokusområder, hvor der udover skadesomkostninger også blev prioriteret i forhold til trafikale knudepunkter, naturkvalitet, fælleskloakerede områder prioriteret før separatkloakerede og synergi i forhold bykvalitet.

Forvaltningen har derfor arbejdet videre med følgende kriterier:

1. Costeffektivitet (skadesomkostninger vs. pris for klimatilpasningstiltag)
2. Forbedring af naturkvalitet
3. Fælleskloakering
4. Trafikale knudepunkter
5. Grønne områder
6. Plan for fysisk ændring af området
7. Nordvands planlagte projekter

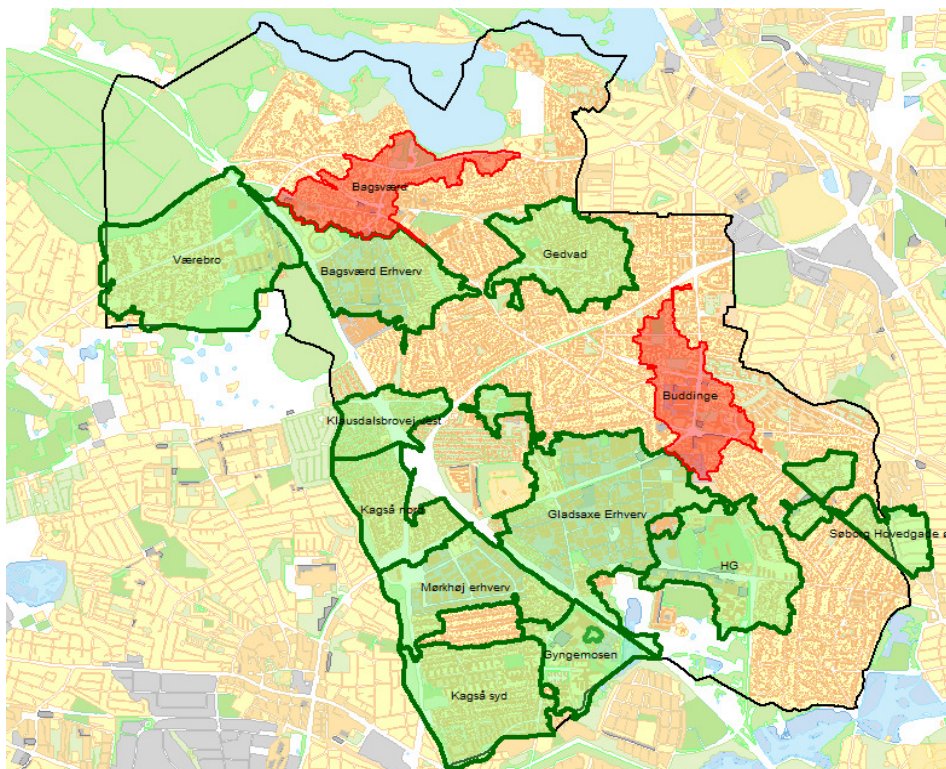
Prioriteringen giver følgende rækkefølge for en indsats i boligområderne:

1. Bagsværd
2. Buddinge
3. Kagså Nord
4. Kagså Syd
5. Gyngemosen
6. Klausdalsbrovej vest
7. Gedvad
8. Høje Gladsaxe
9. Søborg Hovedgade øst
10. Værebros

Bilag 1

Område	Kriterier							Summeret værdi
	Størst costeffektivitet	Forbedring af naturkvaliteter	Fælleskloakerede før separatkloakerede	Trafikale knudepunkter	Grønne arealer	plan for fysisk ændring	Nordvand har planlagt projekter	
Vægtning	35%	5%	10%	20%	12%	10%	8%	Prioritet
Gladsaxe Erhverv	3	1	3	3	1	2	1	2,40
Bagsværd	2	3	3	3	3	2	1	2,39
Bagsværd Erhverv	3	2	1	2	2	2	1	2,17
Mørkhøj erhverv	3	2	1	1	1	1	3	1,91
Buddinge	1	1	3	3	2	2	2	1,90
Kagså nord	1	3	3	1	3	3	3	1,90
Kagså syd	1	3	3	1	3	3	3	1,90
Gyngemosen	2	2	2	1	2	2	2	1,80
Klausdalsbrovej vest	1	2	2	2	2	3	2	1,75
Gedvad	1	1	3	1	3	1	3	1,60
Høje Gladsaxe	1	2	2	1	3	3	1	1,59
Søborg Hovedgade øst	1	3	3	1	2	1	2	1,50
Værebro	1	2	1	1	3	2	1	1,39

Samlet tabel med kriterier, vægtning, pointgivning og prioritet af de 13 fokusområder



Oversigt over de 13 fokusområder. De to højest prioriterede boligområder er markeret med rød.

Bilag 1

Vægtning

- Costeffektivitet er vægtet mest med 35 %
- Naturforhold er tilsammen vægtet 15 % (forbedring af naturkvalitet, fælleskloakerede områder før separatkloakerede områder)
- Trafikale knudepunkter er vægtet 20 %
- Grønne arealer med mulighed for nedsivning er vægtet 12 %
- Plan for fysisk ændring (med rekreativ løft som en del af målet) 10 % og
- Nordvands planlagte projekter 8 %, da udgangspunktet er planlagte projekter i spildevandsplan, som p.t. har en tidshorisont til 2018 og skal revideres i 2014.

Herunder er de enkelte kriterier uddybet i forhold til hvordan der er givet point:

Costeffektivitet

Costeffektivitet er beregnet som det vi forventer at der er af skadesomkostninger i området over 50-75 år fratrukket den pris vi forventer at klimatilpasningsanlæg i området koster.

De 50-75 år er valgt, da vi forventer at klimatilpasningsanlæg har denne levetid. Prisen på klimatilpasningsanlæg i området er foreløbige grove overslag, hvortil der er lagt 50 % til usikkerhed. Der er taget udgangspunkt i, at anlæg etableres, så der højst hvert 100. år står mere end 10 cm vand på terræn.

Se tabel herunder:

Område	Risiko i skadesomkostninger over 50 - 75 år [mio. kr.]	Prissætning for klimatiltag [mio. kr]	Costeffektivitet [mio. kr.]
Bagsværd	15,6 - 27,1	26	-10,4 - 1,1
Bagsværd Erhverv	68,3 - 116,9	48	20,3 - 68,9
Buddinge	13 - 22,7	31	-18 - -8,3
Gedvad	2,4 - 4,3	37,5	-35,1 - -33,2
Gladsaxe Erhverv	138,3 - 245,5	75	63,3 - 170,5
Gyngemosen	21,8 - 37,7	31,5	-9,7 - 6,2
Høje Gladsaxe	13,8 - 24,2	29	-15,2 - -4,8
Kagså Nord	5 - 8,3	90	-85 - -81,7
Kagså Syd	4,9 - 8,7	100,5	-95,6 - -91,8
Klausdalsbrovej vest	0,4 - 0,7	43	-42,6 - -42,3
Mørkhøj Erhverv	127 - 218,4	65,5	61,5 - 152,9
Søborg Hg øst	0,2 - 0,4	47,5	-47,3 - -47,1
Værebros	4 - 6,9	74	-70 - -67,1
Sum	415 - 720	699	-284 - 21

Pointgivning:

1= underskud

2= både underskud og overskud

Bilag 1

3 = overskud

Forbedring af naturkvaliteten

Prioriteringen tager udgangspunkt i, om klimatilpasningsløsninger i området kunne give mulighed for forbedring af naturkvaliteten af et vandområde i forbindelse med tilledning af regnvand.

Pointgivning:

1 = ingen vandområder i området

2 = klimatilpasningsløsning forbedrer kvaliteten af det separerede overfladevand, der i forvejen tilføres

3 = klimatilpasningsløsning forbedrer kvaliteten ved at håndtere overfladevand (frasepareret regnvand) og derved mindske tilførslen af de overløb fra spildevand, der sker i dag

Fælleskloakering

Det er valgt at prioritere fælleskloakerede områder før separatkloakerede områder, da oversvømmelserne her er en blanding af regn- og spildevand og dermed anses for et større problem end udelukkende regnvand.

Pointgivning:

1= separatkloakeret område

2= både fælles- og separatkloakeret område

3= fælleskloakeret område

Trafikale knudepunkter

Prioriteringen tager udgangspunkt i, om der væsentlige trafikale knudepunkter, der står under vand ved kraftige skybrud.

Pointgivning:

1= ingen knudepunkter,

2= få knudepunkter

3= store trafikale knudepunkter

Grønne områder

Prioriteringen tager udgangspunkt i, om der findes større grønne områder eller mange villahaver, som er egnede til nedsivning og dermed arealer, hvor der kunne etableres klimatilpasningsløsninger.

Pointgivning:

1= ingen grønne områder af betydning eller forureninger i område

2= få grønne områder eller begrænset nedsivningsevne

3= mange eller store grønne områder, hvor der er mulighed for nedsivning

Plan for fysisk ændring

Prioriteringen tager udgangspunkt i, at hvis der foreligger en plan om ændring af området eller en strategi for byomdannelse er der potentiale for også at se på muligheden for integrering af klimatilpasning i den senere udformning. Klimatilpasningen kan bidrage til et rekreativt løft af området.

Bilag 1

Pointgivning:

1= ingen plan for ændringer af området/byomdannelse,

2= plan for ændringer af området/byomdannelse, men langsigtet og løsningerne derfor mindre konkrete,

3 = plan for ændringer/byomdannelse, konkrete projekter

Nordvands planlagte projekter

Prioriteringen tager udgangspunkt i muligheden for at integrere yderligere klimatilpasning i de projekter Nordvand har planlagt for reduktion af opstuvningsproblemer i forbindelse med kraftige regnskyl. Planlægningen er fastsat i gældende spildevandsplan, der har en perspektivperiode til og med 2018.

Pointgivning:

1 = når projekter allerede er i gang i 2013-2014 eller når intet projekt er planlagt i området

2 = lille del af området eller projektet hovedsagelig relateret til reduktion af overløb til vandområder

3 = stor del af området er der planlagt projekter, som endnu ikke er sat i gang.